

**RAPORT**

**O**

**STANIE GMINY**

**ROKIETNICA**

**ZA 2018 ROK**

# **RAPORT O STANIE GMINY ROKIETNICA ZA 2018 ROK**

Na podstawie art. 28aa ust. 1 ustawy z dnia 8 marca 1990 r. o samorządzie gminnym Wójt Gminy Rokietnica przedstawia niniejszym raport o stanie Gminy Rokietnica za 2018 rok.

Szanowni Państwo,

Raport o stanie Gminy Rokietnica za rok 2018 jest opisem podjętych przez samorząd działań administracyjnych i gospodarczych, służących utrzymaniu zasobów gminy oraz działaniom na rzecz jej rozwoju w tym zmianom kształtującym przestrzeń publiczną. W raporcie zgromadzone zostały szczegółowe dane, przedstawiające szeroki zakres funkcjonowania instytucji wydatkujących środki z budżetu Gminy Rokietnica i stanowiące źródło oceny możliwości dalszego rozwoju Gminy. Opracowanie to jest opisem stanu gminy Rokietnica.

Raport zawiera analizę następujących obszarów działalności Gminy: sprawy społeczne, demografię, oświatę, finanse ( analiza budżetu gminy za 2018 rok ), warunki życia mieszkańców (w tym sytuacja mieszkaniowa, wodociągi i kanalizacja, drogi, gospodarka odpadami), ochrona zdrowia, kultura, sport i rekreacja.

Jestem przekonany, że dane zawarte w tym dokumencie przekonają Państwa, iż Gmina Rokietnica staje się miejscem coraz bardziej przyjaznym zarówno dla mieszkańców, jak też dla turystów i inwestorów.

## **ZARZĄDZANIE GMINĄ**

Podstawowym celem działalności urzędu jest zapewnienie klientom profesjonalnej i przyjaznej obsługi. Urząd realizuje zadania własne oraz zadania zlecone przez administrację rządową.

Do zadań własnych gminy należy dbałość o porządek publiczny, oświatę, kulturę, infrastrukturę, pomoc społeczną, ochronę środowiska. Natomiast zadania zlecone przez administrację rządową –dotyczą spraw obywatelskich, stanu cywilnego, wyborów i obronności.

## **WŁADZE SAMORZĄDOWE GMINY ROKIETNICA**

Mieszkańcy gminy tworzą z mocy prawa wspólnotę samorządową. Gmina (rozumiana jako wspólnota samorządowa wraz z odpowiednim terytorium) posiada osobowość prawną, wykonuje zadania publiczne w imieniu własnym i na własną odpowiedzialność.

Organem stanowiącym i kontrolnym gminy jest Rada Gminy, która rozpatruje i rozstrzyga w formie uchwał wszystkie sprawy pozostające w jej kompetencjach. Ze swojego składu powołuje ona stałe lub tymczasowe komisje do realizacji poszczególnych zadań.

Obsługę organizacyjną i techniczno-kancelaryjną Rady i jej organów oraz radnych sprawuje inspektor ds. obsługi Rady, które współpracuje również z przewodniczącymi organów wykonawczych jednostek pomocniczych gminy (sołtysami i Radami Sołeckimi) w zakresie prowadzenia dokumentacji z działalności tych jednostek. W stosunkach publicznoprawnych Gminę Rokietnica reprezentuje Wójt Gminy Rokietnica, który wykonuje uchwały Rady Gminy, realizuje zadania gminy wynikające z przepisów prawa i nadzoruje bieżące sprawy gminy. Wójt wykonuje swe zadania przy pomocy Urzędu Gminy Rokietnica, którego jest kierownikiem.

Sprawami związanymi ze sprawowaniem bezpośredniego nadzoru nad pracą Urzędu Gminy Rokietnica zajmuje się Sekretarz Gminy, natomiast zakres zadań związanych z gospodarką finansową Gminy Rokietnica oraz realizacja budżetu należy do Skarbnika Gminy.

# OGÓLNA CHARAKTERYSTYKA GMINY ROKIETNICA

Na podstawie ustawy z dnia 25 stycznia 1958 roku o radach narodowych i uchwały Wojewódzkiej Rady Narodowej w Rzeszowie Nr XVIII/56/72 z dnia 04 grudnia 1972 roku utworzono w powiecie jarosławskim gminę Rokietnica z siedzibą we wsi Rokietnica.

**Uchwała Wojewódzkiej Rady Narodowej w Rzeszowie w sprawie utworzenia Gminy Rokietnica**

## WOJEWÓDZKA RADA NARODOWA W RZESZOWIE

Na podstawie art. 101 ust. 1 ustawy z dnia 25 stycznia 1958 roku o radach narodowych (Dz.U.Nr 49, z 1972 roku pozycja 314), uchwałą Wojewódzkiej Rady Narodowej w Rzeszowie Nr XVIII/56/72 z dnia 4 grudnia 1972 roku

tworzy się z dniem 1 stycznia 1973 roku

w powiecie **JAROSŁAWSKIM**

**GMINIE ROKIETNICA**

PRZEWODNICZĄCY SESJI  
Maria Trubalaka

PRZEWODNICZĄCY PRZEDSIĘWZIENIOM  
Franciszek Dąbniak

Rzeszów, dnia 1 stycznia 1973 roku

Gmina Rokietnica położona jest w południowej części powiatu jarosławskiego. Obszar gminy zajmuje 57 km<sup>2</sup>, co stanowi 5 735 ha; w tym jest 3 699 ha użytków rolnych, 1 708 ha lasów i 328 ha pozostałych gruntów. Rozległe kompleksy leśne obejmują południową część gminy.

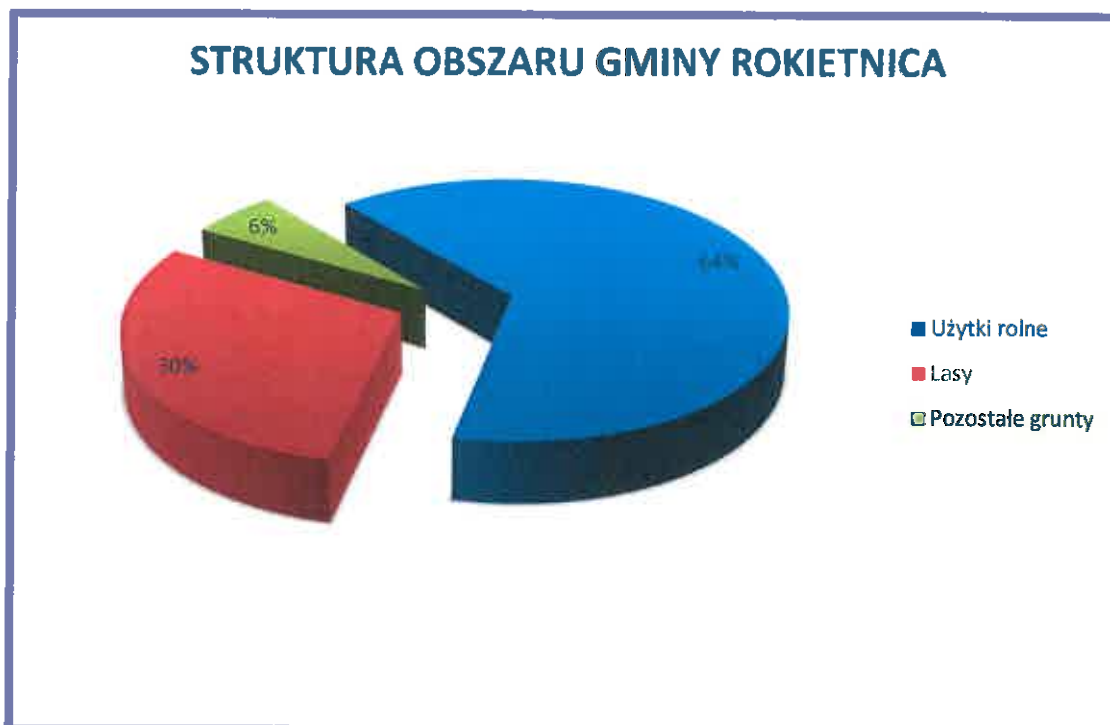
#### Gmina Rokietnica na tle powiatu jarosławskiego



### Struktura obszaru gminy Rokietnica.

Powierzchnia obszaru gminy		Użytki rolne	Lasy	Pozostałe grunty
ha	5 735	3 699	1 708	328
%	100	64,5	29,8	5,7

Źródło: Urząd Gminy Rokietnica, opracowanie własne.



Struktura obszaru gminy Rokietnica.

W skład gminy wchodzi 4 miejscowości wiejskie, które administracyjnie stanowią 5 sołectw ponieważ miejscowość Rokietnica została podzielona na 2 sołectwa:

1. Rokietnica,
2. Rokietnica Wola,
3. Tuligłowy,
4. Czelatyce,
5. Tapin.

Gęstość zaludnienia w gminie kształtuje się na poziomie 78 osób /km<sup>2</sup>- jest to stosunkowo niski wskaźnik. W województwie podkarpackim przypada 118 osób/km<sup>2</sup>.

Gmina Rokietnica jest gminą o charakterze rolniczym. Produkcja rolnicza rozwija się tu w wielu kierunkach. Głównymi kierunkami upraw są zboża, buraki cukrowe i ziemniaki. Natomiast w produkcji zwierzęcej prowadzona jest głównie hodowla trzody chlewnej i bydła. Według stanu na koniec 2018 roku produkcja rolniczą zajmuje się 1586 gospodarstw.

## **Formy użytkowania terenu**

Cały południowy obszar gminy tj. część sołectwa Tuligłowy i Rokietnica Wola zajęty jest przez obszary leśne. Taki układ przestrzenny w użytkowaniu ziemi, wskazuje na bardziej rolniczy charakter północnej części gminy. Produkcja rolna rozwija się w wielu kierunkach. Wśród upraw dominują zboża, rzepak, kukurydza. Natomiast w zakresie produkcji zwierzęcej prowadzony jest sporadycznie chów trzody chlewnej oraz bydła mlecznego.

### **System obszarów chronionych na terenie gminy Rokietnica**

Południowa część gminy Rokietnica leży w granicach Przemysko - Dynowskiego Obszaru Chronionego Krajobrazu, utworzonego na mocy rozporządzenia Nr 24 Wojewody Przemyskiego z dnia 5 czerwca 1998 w sprawie obszarów chronionego krajobrazu na terenie województwa przemyskiego.

Przemysko – Dynowski Obszar Chronionego Krajobrazu, otaczając z trzech stron Park Krajobrazowy Pogórza Przemyskiego, stanowi element cennego przyrodniczo, wielkoobszarowego systemu form ochrony przyrody województwa podkarpackiego. Spełnia, więc funkcję otuliny dla tego Parku.

Natomiast Minister Środowiska rozporządzeniem z dnia 21 lipca 2004 r wyznaczył obszar specjalnej ochrony ptaków Natura 2000 pod nazwą Pogórze Przemyskie (kod obszaru PLB180001), obejmujące obszar 64.074,7 ha położony w województwie podkarpackim. Obszar obejmuje fragment najbardziej wysuniętych na zachód pogórzy Karpat Wschodnich - Pogórza Przemyskiego i Pogórza Dynowskiego. Krajobraz naturalny jest tu dobrze zachowany, posiada charakterystyczny rusztowy układ grzbietów górskich, poprzecinanych równoleżnikowo dolinami Sanu i Wiaru. Sieć hydrograficzna jest mocno rozbudowana. Wzgórza pokrywają lasy liściaste z dominującą buczyną karpacką w najwyższych położeniach, zaś na terenach położonych niżej dominują grądy. W dolinach rzecznych

występują lasy łęgowe i olszynki karpackie. Tereny otwarte stanowią pola uprawne i łąki oraz suche ugory, zajęte przez zbiorowiska roślinności kserotermicznej. Występują następujące formy ochrony: Rezerwat Przyrody: Brzoza Czarna w Rzeczpolu (2,7 ha) Krępak (138,5 ha) Przełom Hołubli (46,4 ha) Reberce (191,0 ha) Turnica (151,8 ha) Wilcze (342,3 ha) Park Krajobrazowy: Pogórza Przemyskiego (61862,0 ha) Gór Słonnych (51392,0 ha) Obszar Chronionego Krajobrazu: Przemysko - Dynowski Wschodniobeskidzki. Część tego obszaru o powierzchni 1 693,3 ha zajmuje Gmina Rokietnica





Ministerstwo Środowiska

**PLB180001**  
**POGÓRZE PRZEMYSKIE**

map produced on 10<sup>th</sup> March 2004

Scale 1: 100 000



arkusz/sheet 2 of 2

Projection: Transverse Mercator

Units: meter

Spheroid: Krassovsky

Date: Pulkovo 1942

Projection parameters

Scale factor at central meridian: 1.0

Longitude of central meridian: 21 ° 0' 0.0"

Latitude of origin: 0 ° 0' 0.0"

False easting (meters): 4500000.0

False northing (meters): 0.0



granice OSO  
SPA boundaries



parki narodowe  
national parks



parki krajobrazowe  
landscape parks



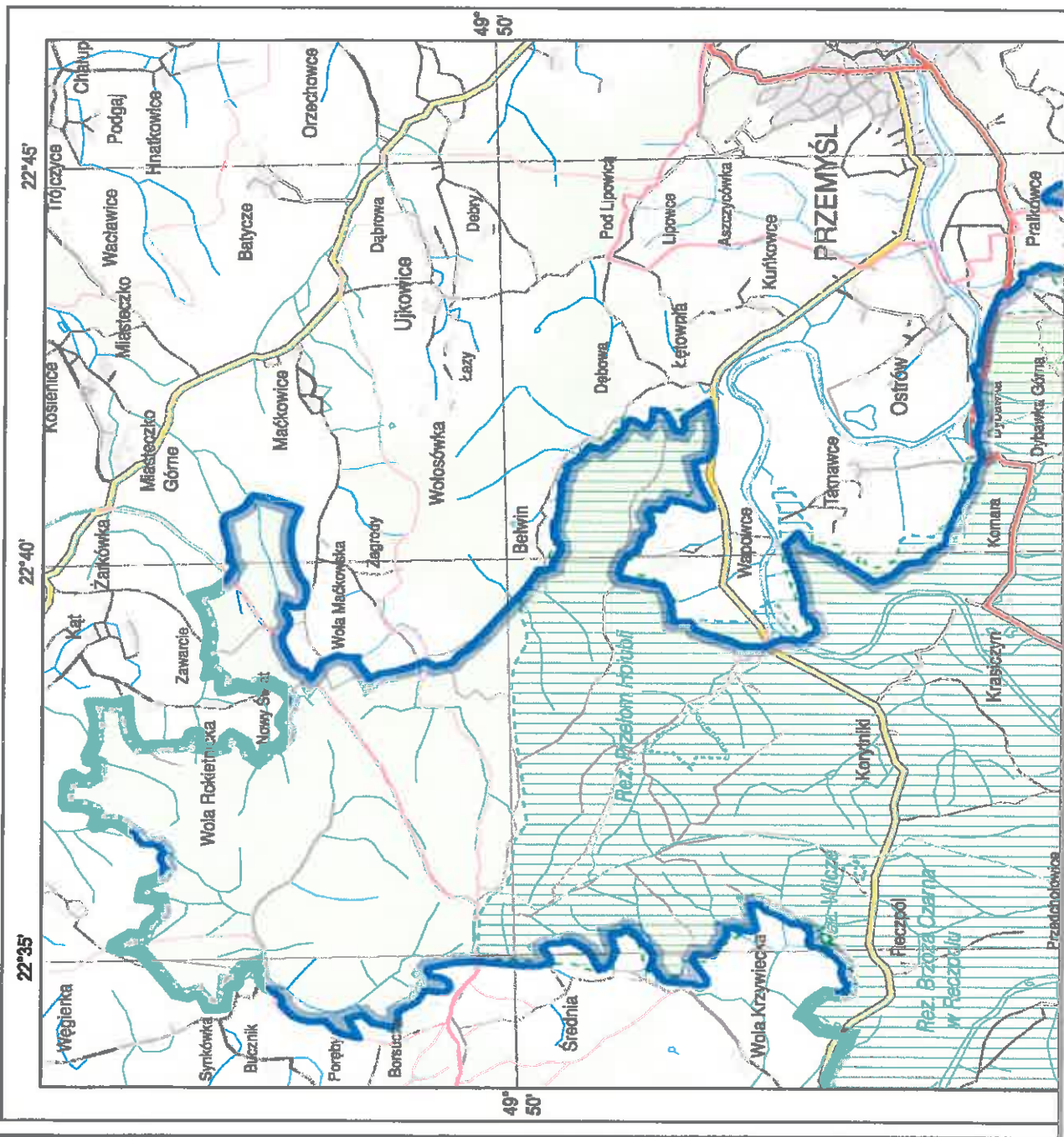
rezerwat przyrody  
nature reserves



granice powiatów  
county boundaries



granice województw  
voivodeship boundaries



## REALIZACJA POLITYK, PROGRAMÓW I STRATEGII

W gminie Rokietnica w 2018 r. obowiązywały następujące dokumenty strategiczne:

- Statut Gminy
- Budżet Gminy Rokietnica
- Gminny Program Profilaktyki i Rozwiązywania Problemów Alkoholowych
- Gminny Program Przeciwdziałania Narkomani
- Plan gospodarki niskoemisyjnej
- Plan Odnowy Wsi Rokietnica
- Plan odnowy Wsi Czelatycy
- Plan Odnowy Wsi Tuligłowy
- Plan Odnowy Wsi Rokietnica Wola
- Plan Odnowy Wsi Tapin
- Program współpracy z organizacjami pozarządowymi
- Plan wieloletniej prognozy finansowej
- Plan finansowy samorządowej instytucji kultury-Komunalnej Biblioteki Publicznej w Rokietnicy

### FINANSE GMINY

#### *1.Dochody*

**Dochodami budżetu są:** dochody własne, subwencje ogólne, dotacje celowe. Szczegółowe określenie źródeł dochodów gminy, zasady ich ustalania i gromadzenia oraz zasady ustalania i przekazywania subwencji oraz dotacji celowych z budżetu państwa określa ustawa o dochodach jednostek samorządu terytorialnego.

Dochodami budżetu Gminy Rokietnica na 2018 rok planowano w kwocie **22.773.467,71**

wykonano w kwocie **19.668.254,90** tj. 86,3% z tego :

- dochody bieżące

- planowane w kwocie **18.540.089,52**

- wykonano w kwocie **18.875.516,21** tj. 101,4%

- dochody majątkowe

- planowane w kwocie **4.233.378,19**

- wykonane w kwocie **792.738,69** tj.18,7%

## **2. Wydatki**

Wydatki są odzwierciedleniem realizacji zadań wykonywanych przez gminę. W wielkości poszczególnych rodzajów wydatków znajdują odbicie kierunki i zakres zadań powierzonych gminie do wykonania. W strukturze wydatków bieżących największą część stanowią wydatki na finansowanie edukacji, pomocy społecznej i rodziny.

Gmina ponosi również wydatki bieżące w zakresie gospodarki komunalnej, która obejmuje m.in. ochronę środowiska, utrzymanie zieleni, utrzymanie dróg, oświetlenie ulic gospodarowanie odpadami, utrzymanie urządzeń komunalnych, gospodarkę mieszkaniową a także komunikację zbiorową.

Wydatki budżetu Gminy Rokietnica na 2018 rok planowane w kwocie **24.420.467,71**

wykonano w kwocie **20.319.897,97** tj. 83,2%

z tego :

- wydatki bieżące

- planowane w kwocie **17.598.877,87**

- wykonane w kwocie **16.767.943,09** tj. 95,2%

- wydatki majątkowe

- planowane w kwocie **6.821.589,84**

- wykonane w kwocie **3.551.954,88** tj. 52%

Dochody w przeliczeniu na 1 mieszkańca wynosiły 4.374,61 zł, natomiast wydatki w przeliczeniu na 1 mieszkańca wynosiły 4.519,55 zł.

W gminie Rokietnica 2018 roku realizowano następujące projekty ze środków zewnętrznych:

1. „Eko-Energia w Gminach Zarzecze i Rokietnica” współfinansowanego z Europejskiego Funduszu Rozwoju Regionalnego w ramach Osi priorytetowej nr III „Czysta energia” Regionalnego Programu Operacyjnego Województwa Podkarpackiego na lata 2014-2020. W programie jest realizowane następujące zadanie: „Dostawa i montaż kolektorów słonecznych, instalacji fotowoltaicznych, kotłów na biomasę oraz pomp ciepła na terenie gminy Zarzecze i Rokietnica”. Zadanie zostało podzielone na cztery segmenty są to:

- Dostawa i montaż instalacji kolektorów słonecznych – 205 zestawów .Planowany koszt montażu instalacji to kwota 1.539,200,00 zł netto powiększonej o należny podatek VAT 8% w kwocie 123.136,00 zł. Do montażu przewidziano zestawy:
  - zasobnik 200 dm<sup>3</sup> – 78 zestawów
  - zasobnik 300 dm<sup>3</sup> – 76 zestawów
  - zasobnik 400 dm<sup>3</sup> – 10 zestawów
- Dostawa i montaż instalacji fotowoltaicznych – 92 zestawy. Planowany koszt montażu instalacji to kwota 1.866,051,00 zł netto powiększonej podatek VAT 8% w kwocie 149.284,08 zł. Do montażu przewidziano instalacje o mocy :
  - 1,08 kW 1 szt.
  - 2,16 kW 2 szt.
  - 2,7 kW 2 szt.
  - 3,24 kW 35 szt.
  - 3,51 kW 3 szt.
  - 3,78 kW 2 szt.
  - 4,05 kW 8 szt.
  - 4,32 kW 30 szt.
  - 4,59 kW 1 szt.
  - 5,40 kW 5 szt.
  - 6,48 kW 3 szt.
  - 7,02 kW 1 szt.
- Dostawa i montaż kotłów na biomasę do ogrzewania budynków- 23 szt kotłów. Planowany koszt montażu kotłów to kwota 359.281,84 zł netto powiększonej o należny podatek VAT 8% w kwocie 28 742,55 zł. Do montażu przewidziano:
  - kotły o mocy 15 kW – 6 szt.
  - kotły o mocy 10 kW – 14 szt.
  - kotły o mocy 25 kW – 2 szt.
  - kotły o mocy 30 kW - 1 szt.
- Dostawa i montaż pomp ciepła w budynkach mieszkalnych – 12 szt. Planowany koszt montażu pomp to kwota 120.500,00 netto powiększona o należny podatek VAT 8% w kwocie 9.640,00 zł. Do montażu przewidziano:
  - 11 szt. pomp ciepła o mocy min 1.80 kW
  - 1 szt. Pomp ciepła o mocy min.10 kW

Z ramach funduszu sołeckiego, wyodrębnionego w gminie, zrealizowano wydatki na łączną kwotę **148.007,72 zł**. W ramach funduszu sołeckiego zrealizowano następujące przedsięwzięcia:

Lp	Nazwa sołectwa	Nazwa zadania	Plan	Wykonanie
1	Czelatyce	1.Zakup sprzętu na wyposażenia świetlicy wiejskiej (pochłaniacz kuchenny, 2 ociekacze do zmywalni naczyń z odprowadzeniem wody)	10.000,00	8.042,30
		2.Projekt grzybka koło świetlicy wiejskiej	10.000,00	-
		3.Dofiansowanie festynu rodzinnego		
		Oprawa muzyczna	1.000,00	-
		Nagrody konkursowe	1.000,00	-
		4.Dofinansowanie obchodów „DniaSeniora”	1.000,00	1.000,00
		5.Adaptacja byłego sklepu na „Klub Seniora”	9.920,00	9.920,00
	<b>Ogółem kwota</b>	<b>32.920,00</b>	<b>18.962,30</b>	
2	Rokietnica	1.Studium języków obcych w miejscowości Rokietnica	36.700,00	36.000,00
		<b>Ogółem kwota</b>	<b>36.700,00</b>	<b>36.000,00</b>
3	Rokietnica Wola	1.Zakup 3 szt. przystanków autobusowych	16.500,00	16.236,00
		2.Zakup siłowni plenerowej – urządzenia	25.498,00	25.304,79
		<b>Ogółem kwota</b>	<b>36.700,00</b>	<b>34.293,63</b>
4	Tapin	1.Zakup urządzeń na plac zabaw	24.447,00	24.447,00
		<b>Ogółem zakup</b>	<b>24.447,00</b>	<b>24.447,00</b>
5	Tuligłowy	1.Budowa wiaty rekreacyjnej	3.000,00	3.000,00
		2.Zakup wyposażenia dla jednostki OSP Tuligłowy	6.000,00	6.000,00
		3.Zakup siłowni plenerowej, urządzenia	25.498,00	25.304,79
		<b>Ogółem zakup</b>	<b>34.498,00</b>	<b>34.304,79</b>

Z kolei w ramach funduszu sołeckiego nie zrealizowano następujących przedsięwzięć, zgłoszonych we wnioskach. Dotyczy to przez sołectwa Czelatycy:

1.Opracowanie projektu grzybka koło świetlicy wiejskiej Czelatycy

2.Dofinansowanie festynu rodzinnego

## **SPÓŁKI KOMUNALNE I JEDNOSTKI ORGANIZACYJNE GMINY**

Spółki komunalne prowadzą działalność mającą na celu zaspokajanie potrzeb mieszkańców i lokalnych przedsiębiorców m.in. w zakresie wody i ścieków, odpadów komunalnych, komunikacji, budownictwa komunalnego, energii cieplnej. Oznacza to, że wpływają w istotny sposób na jakość życia i prowadzenia działalności gospodarczej.

W gminie Rokietnica na dzień 31 grudnia 2018 roku nie funkcjonowały spółki komunalne. Zgodnie z Ustawą o samorządzie gminnym (art. 9) w celu wykonywania zadań gmina może tworzyć jednostki organizacyjne, a także zawierać umowy z innymi podmiotami, w tym z organizacjami pozarządowymi. Gmina oraz inna gminna osoba prawna może prowadzić działalność gospodarczą wykraczającą poza zadania o charakterze użyteczności publicznej wyłącznie w przypadkach określonych w odrębnej ustawie. Formy prowadzenia gospodarki gminnej, w tym wykonywania przez gminę zadań o charakterze użyteczności publicznej, określa odrębna ustawa. Zadaniem użyteczności publicznej, w rozumieniu ustawy, są zadania własne gminy, określone w art. 7 ust. 1, których celem jest bieżące i nieprzerwane zaspokajanie zbiorowych potrzeb ludności w drodze świadczenia usług powszechnie dostępnych.

Wg art. 10 wykonywanie zadań publicznych może być realizowane w drodze współdziałania między jednostkami samorządu terytorialnego. Gminy, związki międzygminne oraz stowarzyszenia jednostek samorządu terytorialnego mogą sobie wzajemnie bądź innym jednostkom samorządu terytorialnego udzielać pomocy, w tym pomocy finansowej.

W strukturze Gminy Rokietnica na dzień 31 grudnia 2018 występowały następujące jednostki organizacyjne:

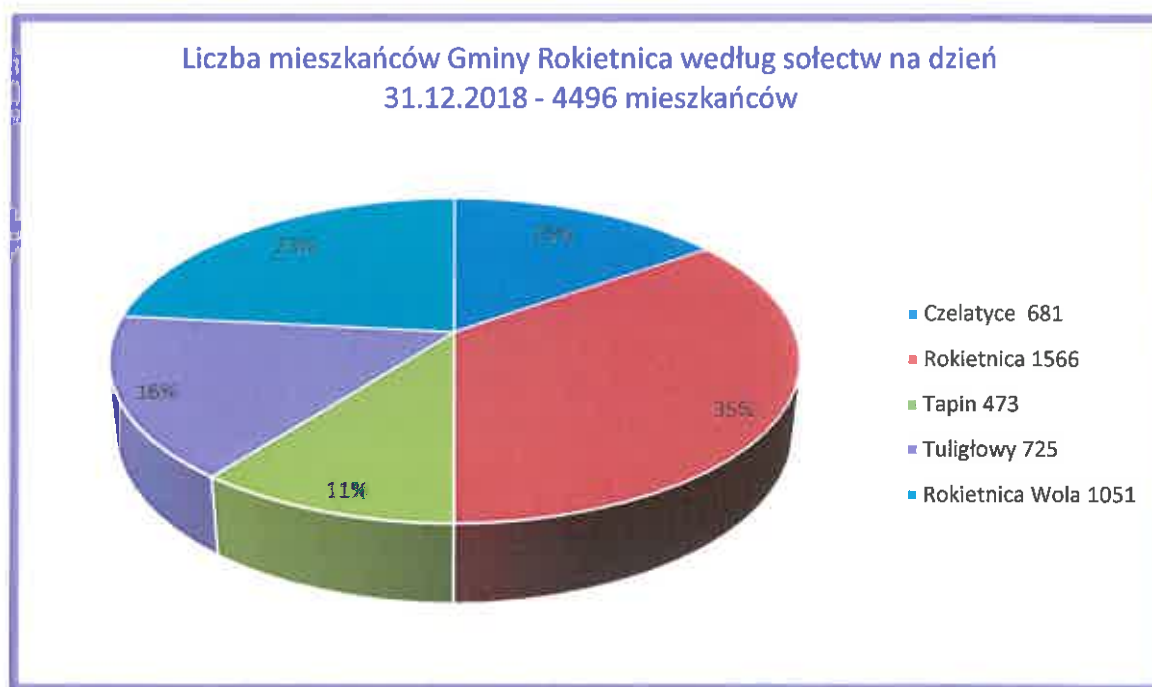
1. Gminny Ośrodek Pomocy Społecznej w Rokietnicy
2. Gminny Zespół Ekonomiczno-Administracyjny Szkół w Rokietnicy
3. Komunalna Biblioteka Publiczna w Rokietnicy

Na terenie gminy Rokietnica nie funkcjonują jednostki budżetowe i samorządowe zakłady budżetowe.

## MIESZKAŃCY GMINY

Migracje ludności zamieszkałej na terenie gminy Rokietnica w 2018 roku przebiegała w kierunku miasto 60 % zagranica 30 % , inne 10 %. Powodem migracji była większa możliwością uzyskania zatrudnienia w większych aglomeracjach. Pomimo zauważalnej migracji na koniec 2018 roku nastąpił wzrost liczebny ogółu ludności gminy Rokietnica w stosunku do roku 2017 o 39 osób

**Liczba mieszkańców według sołectw w gminie Rokietnica na dzień 31.12.2018.**



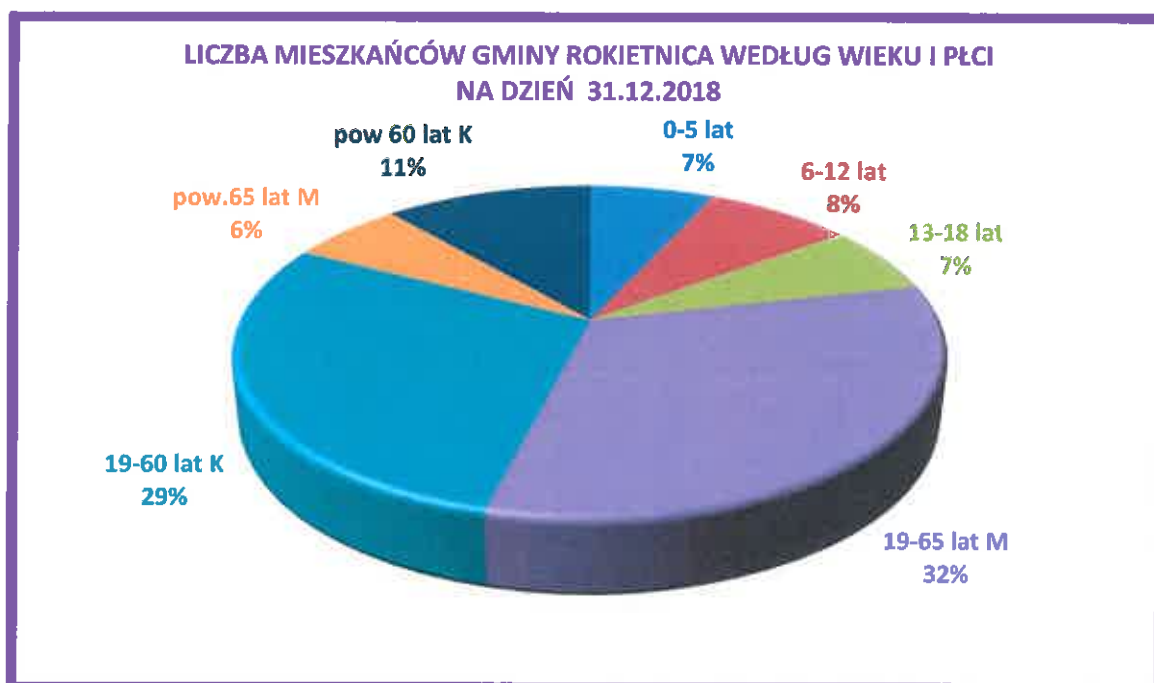
Źródło :Opracowanie własne, zestawienie na podstawie danych z Urzędu Gminy Rokietnica , Biuro Ewidencji Ludności

**Liczba mieszkańców według wieku płci Gmina Rokietnica (stan na dzień 31.12.2018)**

Lp	Wiek w latach	Liczba mieszkańców Gminy Rokietnica			
		Mężczyzn	Kobiet	Ogółem	% udział
1	0-5	162	147	309	7
2	6-12	194	163	357	8
3	13-18	142	154	296	7
4	19-65	1462		1462	32
5	19-60		1290	1290	29
6	> 65	274		274	6
7	> 60		508	508	11
<b>Ogółem</b>		<b>2234</b>	<b>2262</b>	<b>4496</b>	<b>100 %</b>

Źródło: Opracowanie własne, zestawienie na podstawie danych z Urzędu Gminy Rokietnica , Biuro Ewidencji Ludności

**Liczba mieszkańców gminy Rokietnica według wieku i płci na dzień 31.12.2018 r.**



Źródło: Opracowanie własne, zestawienie na podstawie danych z Urzędu Gminy Rokietnica , Biuro Ewidencji Ludności



Średni wiek mieszkańców wynosi 39,4 lat i jest nieznacznie mniejszy od średniego wieku mieszkańców województwa podkarpackiego oraz nieznacznie mniejszy od średniego wieku mieszkańców całej Polski.

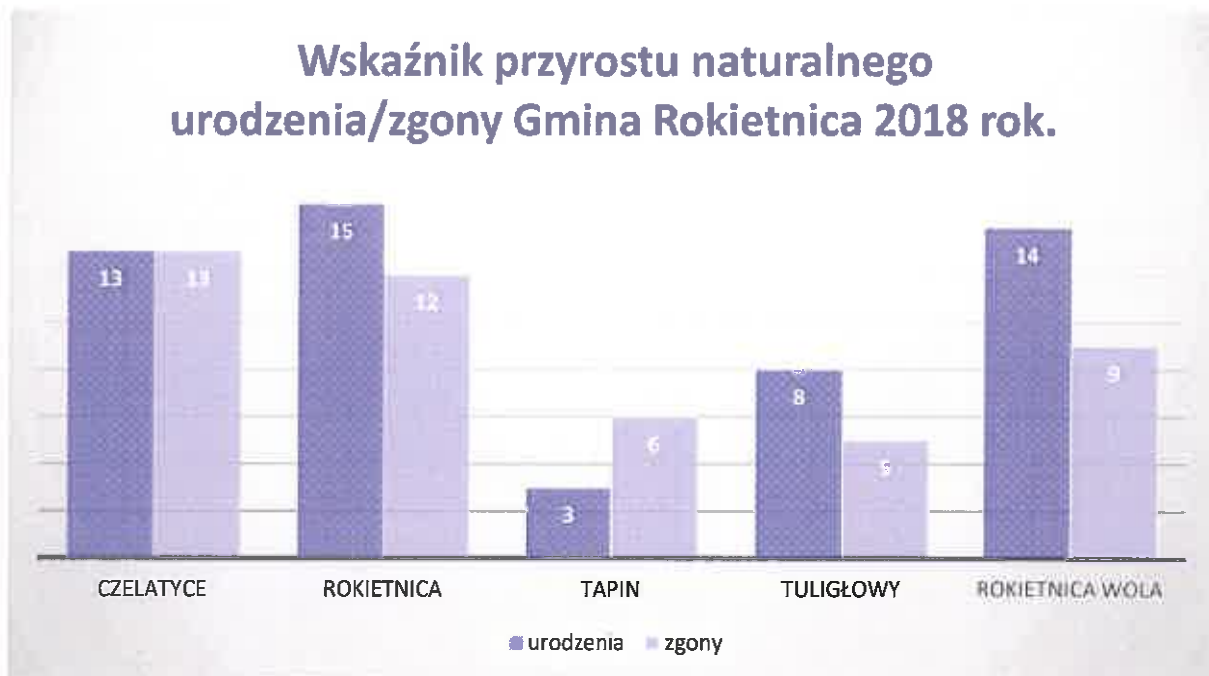
W gminie Rokietnica na 1000 mieszkańców pracuje 44 osób . 61,3% wszystkich pracujących ogółem stanowią kobiety, a 38,7% mężczyźni. Bezrobocie rejestrowane w gminie Rokietnica wynosiło w 2018 roku 11,7%.

***Liczba dzieci urodzonych oraz osób zmarłych na terenie gminy Rokietnica w roku 2018.***

Lp.	Gmina		Liczba mieszkańców w sołectwach					Ogółem
			w 2018 roku					urodzenia/zgony
			Czelatyce	Rokietnica	Tapin	Tuligówy	Rokietnica Wola	2018
1.	Rokietnica	urodzenia	13	15	3	8	14	53
		zgony	13	12	6	5	9	45
<b>Różnica +/-</b>			<b>0</b>	<b>+3</b>	<b>-3</b>	<b>+3</b>	<b>+5</b>	<b>+8</b>

*Źródło: Opracowanie własne na podstawie uzyskanych danych z Urzędu Gminy Rokietnica , Biuro Ewidencji Ludności*

**Wskaźnik przyrostu naturalnego urodzenia/zgony gmina Rokietnica w 2018 roku.**



*Źródło: Opracowanie własne, zestawienie na podstawie danych z Urzędu Gminy Rokietnica, Biuro Ewidencji Ludności*

### **LOKALNY RYNEK PRACY**

Podstawą gospodarki w Gminie Rokietnica stanowią małe i średnie firmy. Około 90% zarejestrowanych w Rokietnicy firm prowadzonych jest przez osoby fizyczne na podstawie wpisu dokonanego w Centralnej Ewidencji i Informacji o Działalności Gospodarczej.

Najwięcej podmiotów gospodarczych działa w sekcji handlu hurtowego i detalicznego, w branży budowlanej, naprawy pojazdów samochodowych.

Według danych z 2018 roku zawartych w Centralnej Ewidencji i Informacji o Działalności Gospodarczej (CEiDG) prowadzonej przez Ministra właściwego do spraw gospodarki na terenie Gminy Rokietnica zarejestrowanych jest 86 podmiotów gospodarczych (osoby fizyczne)

Liczba bezrobotnych z gminy Rokietnica zarejestrowanych w Powiatowym Urzędzie Pracy na dzień 31 grudnia 2018 roku wyniosła 244 osoby i jest to znaczący spadek w porównaniu z latami wcześniejszymi, kiedy to bezrobocie było bardzo wysokie. Działania na rzecz ograniczenia bezrobocia i łagodzenia jego skutków pozostają przede wszystkim w gestii Powiatowego Urzędu Pracy w Jarosławiu. W działania te włączała się Gmina Rokietnica poprzez organizację prac publicznych, staży, prac interwencyjnych.

## OCHRONA ZDROWIA

W myśl ustawy o samorządzie gminnym do zadań własnych gminy należy zabezpieczenie dostępności do świadczeń z zakresu podstawowej opieki zdrowotnej, oraz stomatologii zgodnie z minimalnym planem zabezpieczenia ambulatoryjnej opieki zdrowotnej. Według danych na koniec 2018 r. na terenie gminy Rokietnica usługi medyczne w ramach Podstawowej Opieki Zdrowotnej świadczone były w następujących punktach:

1. Niepubliczny Zakład Opieki Zdrowotnej w Rokietnicy- Jerzy Wolańczyk
2. Centrum Rehabilitacji w Rokietnicy Tomasz Domka świadczy usługi z zakresu rehabilitacji ruchowej, fizykoterapii, masażu.
3. Lubomyra Greško Gabinet Stomatologiczny Dent Lux (Rokietnica 645A)
4. Gabinet Stomatologiczny Koralewicz-Bober Anna Rokietnica 108
5. Punkt Apteczny Janina Horbowy (Rokietnica 645)

## POMOC SPOŁECZNA

Polityka społeczna Gminy Rokietnica ma na celu: zaspokajanie podstawowych potrzeb życiowych, wyrównywanie szans oraz podnoszenie poziomu życia mieszkańców.

Pomoc udzielana jest z powodu : ubóstwa, bezrobocia, niepełnosprawności, choroby, przemocy w rodzinie, bezradności w sprawach opiekuńczo-wychowawczych, alkoholizmu, zdarzeń losowych.

W ramach pomocy społecznej świadczone są:

- świadczenia materialne: zasiłki stałe, zasiłki okresowe, zasiłki celowe pieniężne,
- świadczenia w naturze, np. opał, posiłki, artykuły żywnościowe, paczki świąteczne, spotkania okolicznościowe osób samotnych, dożywianie,
- usługi opiekuńcze,
- działania na rzecz poprawy funkcjonowania osób i rodzin w ich środowisku społecznym,
- poradnictwo i interwencja w rodzinach, w których występują dysfunkcje.

Zadania pomocy społecznej to przyznawanie i wypłata świadczeń pieniężnych, oraz opłacanie należnych składek zdrowotnych i odprowadzanie do ZUS. W 2018 roku pomocą taką było objętych 9 osób pobierających zasiłek stały – składka zdrowotna to 9 % od kwoty wypłacanego zasiłku. Składką zdrowotną objęte są również osoby, osoby które opiekują się swoimi niepełnosprawnymi członkami

rodzin ( dziecko, rodzic, rodzeństwo) z tej formy pomocy korzysta na dzień 31 grudnia 2018 roku 28 osób.

Z pomocy finansowej w formie zasiłku stałego korzystało 11 osób, są to osoby z ustaloną niepełnosprawnością lub w wieku poprodukcyjnym, które nie posiadają własnego źródła dochodu.

Zasiłek okresowy w 2018 roku otrzymało 31 rodzin: z tego 23 rodziny otrzymały pomoc z tytułu bezrobocia. Z tytułu długotrwałej choroby pomoc otrzymało 3 rodziny, 3 rodziny zostały objęte pomocą z tytułu niepełnosprawności, oraz dwie osoby otrzymały pomoc z innego tytułu.

Następnym zadaniem gminy realizowanym przez pomoc społeczną jest zasiłek celowy który otrzymało 45 rodzin. Pomoc ta była udzielana na zakup opału , zakup leków, leczenie.

Usługi opiekuńcze sprawowane były u 4 osób samotnych, chorych, niepełnosprawnych którzy sami nie są w stanie zapewnić sobie opieki. Pomoc ta polega na posprzątaniu mieszkania , zakupie leków, przygotowaniu gorącego posiłku, wezwaniu lekarza w razie potrzeby. Wśród tych osób dwie osoby, które ukończyły 75 lat, w ramach usług opiekuńczych korzystają z nowego programu Państwa „75+” zadanie to częściowo dotowane jest przez Państwo.

Gminny Ośrodek Pomocy Społecznej zatrudnia 2 opiekunki które w ramach obowiązków opiekują się osobami chorymi, w podeszłym wieku, schorowanymi, samotnymi, wymagającymi opieki osoby drugiej, Trzy osoby z nich liczą ponad 80 lat. Rządowy program Państwa „75+” przeznacza środki finansowe na zwiększenie liczby godzin usług opiekuńczych dla osób które już wcześniej korzystały z tej formy pomocy wcześniej lub na dofinansowaniu usług opiekuńczych dla nowych osób objętych usługami. Dla nowo objętych osób usługi mogą być sfinansowane do 50 % kosztów zatrudnienia.

Specjalistyczne usługi opiekuńcze sprawowane były u dwóch niepełnosprawnych chłopców przez wyspecjalizowane terapeutki. Jest to zadanie zlecone gminie.

Praca socjalna sprawowana była w 30 rodzinach, które same nie są w stanie zaspokoić własnych potrzeb, uporać się z problemami, trudnościami, jest to tylko pomoc rzeczowa.

Dożywianie dzieci w szkole: z tej pomocy w 2018 roku korzystało 99 dzieci, w tym z posiłku gorącego 65 dzieci a z suchego prowiantu korzystało 34 dzieci.

Pomoc finansowa na zakup żywności lub posiłku otrzymało 77 rodzin tj 160 osób w tych rodzinach.

Od 1 sierpnia 2018 roku ruszył program „300+” pomoc Państwa- jest to jednorazowe świadczenie dla dzieci i młodzieży uczącej się, rozpoczynającej rok szkolny 2018/2019 do ukończenia 18 roku życia w przypadku kontynuacji rozpoczętej przed ukończeniem 18 roku życia nauki w danej szkole. W przypadku dzieci niepełnosprawnych uczących się w szkole , świadczenie przysługuje nie dłużej niż do 24 roku życia. Świadczenie to niezależne jest od dochodu rodziny.

Świadczeniami objęci byli:

- Świadczeniem 300 + objęto 561 dzieci
- Świadczeniem 500+ objęto 537 dzieci
- Świadczeniami rodzinnymi objęto 340 rodzin w tym wypłacono dodatki po 100 zł na rozpoczęcie roku szkolnego
- Dodatek z tytułu urodzenia dziecka wypłacono 19 osobom
- Jednorazową zapomogę z tytułu urodzenia dziecka wypłacono 44 rodziny
- Opłacone są składki emerytalno-rentowe za osoby sprawujące opiekę nad niepełnosprawnym członkiem rodziny

Wypłacane są

- świadczenie rodzicielskie:
  - świadczenie z funduszu alimentacyjnego dla 17 uprawnionych
  - zasiłek dla opiekuna
  - dodatek z tytułu urlopu wychowawczego
  - dodatek z tytułu samotnego wychowania dzieci
  - dodatek z tytułu kształcenia i rehabilitacji dla 30 osób
  - dodatek z tytułu zamieszkiwania w internacie
  - dodatek z tytułu wielodzietności otrzymało 75 dzieci
  - zasiłek pielęgnacyjny otrzymuje 125 osób
1. Skierowano do Powiatowego Zespołu Orzekania o Niepełnosprawności, celem uzyskania stopnia niepełnosprawności umożliwiającego osobie niepełnosprawnej korzystanie z różnych form pomocy - 17 osób
  2. Realizowany jest program rządowy dla rodzin wielodzietnych „Karta Dużej Rodziny” W ramach tego programu w 2018 roku 7 rodzin wielodzietnych otrzymało Kartę Dużej Rodziny, w tych rodzinach wydano 35 kart.
  3. W ramach rządowego programu „Asystent rodziny i koordynator pieczy zastępczej” sprawowana jest opieka nad 4 rodzinami niewydolnymi, mającymi problemy wychowawcze z dziećmi lub inne problemy.
  4. W ramach programu operacyjnego FEAD- pomoc rzeczowa żywnościowa pomoc otrzymało 400 osób w tym: 29 samotnie gospodarujących, 62 rodziny z tytułu ubóstwa 11 z tytułu niepełnosprawności, 4 rodziny z tytułu macierzyństwa.

W 2018 roku na terenie gminy Rokietnica nie funkcjonowały placówki stacjonarnej pomocy społecznej takie jak:

- domy pomocy społecznej,
- noclegownie, domy i schroniska,
- rodzinne domy pomocy,
- środowiskowe domy samopomocy lub inne ośrodki wsparcia dla osób z zaburzeniami psychicznymi,
- domy dla matek z małoletnimi dziećmi i kobiet w ciąży.

## **GMINNY PROGRAM PROFILAKTYKI I ROZWIĄZYWANIA PROBLEMÓW ALKOHOLOWYCH**

Działania z zakresu realizacji Gminnego Programu Profilaktyki i Rozwiązywania Problemów Alkoholowych oraz Gminnego Programu Przeciwdziałania Narkomanii dla Gminy Rokietnica realizowane były poprzez następujące działania:

1. Zwiększenie dostępności do pomocy terapeutycznej, rehabilitacyjnej dla osób uzależnionych od alkoholu
2. Udzielanie pomocy rodzinom w których występuje przemoc i problemy alkoholowe
3. Prowadzenie profilaktycznej działalności informatycznej i edukacyjnej
4. Wspieranie działalności instytucji, stowarzyszeń i osób fizycznych prowadzących działalność profilaktyczną

Gminna Komisja Rozwiązywania Problemów Alkoholowych w Rokietnicy liczy 5 członków. W roku 2018 odbyło się 4 posiedzeń, na których Komisja rozpatrzyła 2 wniosków dotyczących sprzedaży napojów alkoholowych - wydając 2 postanowień wyrażając, pozytywną opinię o zgodności lokalizacji miejsca sprzedaży napojów alkoholowych na terenie Gminy Rokietnica. Do Komisji wpłynęło 7 wniosków o wszczęcie postępowania w celu zobowiązania osób wskazanych we wnioskach do poddania się leczeniu odwykowemu przeciwalkoholowemu.

Z osobami tymi zostały przeprowadzone dialogi motywujące, wzmacniające osobistą motywację i zobowiązanie do zmiany zachowań. Komisja wystąpiła do biegłych sądowych o sporządzenie dla 7 osób zgłoszonych opinii psychologiczno – psychiatrycznej w sprawie ustalenia uzależnienia od alkoholu. Odbyły się w 2018 roku 6 Rozprawy Sądowe z wniosku

Gminnej Komisji Rozwiązywania Problemów Alkoholowych o zastosowanie obowiązku poddania się leczeniu odwykowemu we wszystkich przypadkach obowiązek taki został orzeczony wobec osób zgłoszonych do zobowiązania podjęcia leczenia odwykowego. Środki funduszu alkoholowego przeznaczone były na organizację zajęć pozalekcyjnych dla dzieci i młodzieży, które stanowiły alternatywną formę spędzania wolnego czasu (zajęcia sportowe, taneczne, nauka gry na instrumentach, zajęcia plastyczne oraz liczne festyny rodzinne wzmacniające role rodziny w społeczeństwie. Zgodnie z preliminarem wydatków na cele profilaktyki antyalkoholowej w Gminie Rokietnica w 2018 roku zostały wykorzystane środki w kwocie 46.545,27 przy założeniach planu kwoty 49.000,00. Natomiast środki finansowe wykorzystane na realizację Gminnego Programu Przeciwdziałania Narkomani zostały wykorzystane w kwocie 1.945,76 zł do planu 2.000,00 zł.

Na dzień 31 grudnia 2018 r na terenie Gminy Rokietnica było wydanych 48 zezwoleń na sprzedaż napojów alkoholowych. W tym:

1. Poza miejscem sprzedaży według zawartości alkoholu – 45 zezwoleń
  - Do 4,5 % - 15
  - Od 4,5 do 18 %- 15
  - Pow. 18 % - 15
2. W miejscu sprzedaży według zawartości alkoholu 3 zezwolenia
  - Do 4,5 % - 1
  - Od 4,5 do 18 %- 1
  - Pow. 18 % - 1

## **ROLNICTWO**

### **Pomoc publiczna dla rolników**

Pomoc publiczna w rolnictwie z tytułu zwrotu podatku akcyzowego zawartego w cenie oleju napędowego wykorzystywanego do produkcji rolnej dla producentów rolnych posiadających gospodarstwa rolne na terenie Gminy Rokietnica. Wydano 450 decyzji przyznających zwrot podatku akcyzowego zawartego w cenie oleju napędowego na łączną kwotę zwrotu 191.862,59 zł. Również wydano 32 decyzje przyznające ulgę z tytułu nabycia. Jest to pomoc de minimis.

W roku 2018 wydano:

1. 2460 decyzji ustalających wymiar podatku z czego dla poszczególnych sołectw wydano:
  - Czelatyce – 424
  - Rokietnica – 779
  - Tapin – 288
  - Tuligłowy – 425
  - Rokietnica Wola – 544
2. 209 decyzji zmieniających wymiar podatku
3. Sprawdzono i rozliczono 14 deklaracji na podatek od środków transportowych
4. Do zalegających podatników wysłano 264 upomnień oraz wystawiono 86 tytułów egzekucyjnych
5. Wydano 264 zaświadczeń z czego: 20 to zaświadczenia o niezaleganiu, 244 to zaświadczenia o wielkości gruntów oraz dochodach z gospodarstwa

#### **PODATEK OD OSÓB FIZYCZNYCH**

Podatek od osób fizycznych łączne zobowiązanie do zapłaty w 2018 roku wynosiło **543.953,82** wpłacono **481.579,11** co stanowi 89 % a dla poszczególnych sołectw przedstawia się następująco:

Lp.	Sołectwo	Do zapłaty	zapłacono	%
1	Czelatyce	83.440,57	73.298,63	88
2	Rokietnica	222.797,52	203.830,90	91
3	Tapin	64.607,66	47.032,07	73
4	Tuligłowy	81.365,68	74.923,57	92
5	Rokietnica Wola	82.950,88	81.742,39	90

#### **PODATEK OD OSÓB PRAWNYCH**

Podatek od nieruchomości należność do zapłaty 1.198.269,85 wpłata na kwotę 1.061.898,30 co stanowi 87%. Zalegają Kółko Rolnicze w Rokietnicy oraz Gminna Spółdzielnia SCh w Chłopicach

Podatek rolny – należność do zapłaty 6.688,00 – wpłata 6.688,00 – 100 %

Podatek leśny- należność do zapłaty 55.185,00 – wpłata 50.937,00 – 92 %



## DZIAŁALNOŚĆ INWESTYCYJNA

### Infrastruktura drogowa

W gminie w 2018 roku wykonano inwestycje dotyczące przebudowy dróg, budowy chodników. Były one finansowane ze środków własnych jak i ze środków pochodzących z zewnątrz. W 2018 roku zrealizowano następujące zadania:

1. Budowa drogi w miejscowości Rokietnica( droga zagumienna) 247 mb. za kwotę 138.147,27 zł
2. Wykonane zostały nawierzchnie asfaltowe dróg:
  - W miejscowości Czelatycy koło szkoły ( 85 mb)
  - W miejscowości Rokietnica Wola przy potoku Łęg Rokietnicki 100 mb za kwotę 52.970,72
3. Wykonane zostały chodniki :
  - Czelatycy Góra 170 mb za kwotę 61.726,14
  - Czelatycy Dół 177 mb za kwotę 107.791,26
  - Rokietnica „koło mleczarni” 120 mb za kwotę 83.346,44
4. Wykonana została modernizacja nawierzchni drogi gminnej w miejscowości Rokietnica „przez Halicz” ( 970 mb) ogólny koszt 219 660,49 zł dotacja z Programu Rozwoju Obszarów Wiejskich 113 634,00 zł
5. Wykonana została zatoka autobusowa w miejscowości Tuligłowy za kwotę- 83.578,50 zł
6. W porozumieniu z Powiatem Jarosławskim wybudowane zostały chodniki przy drogach powiatowych:
  - Tuligłowy 250 mb – 400.000,00 zł finansowanie po 50 %
  - Rokietnica 520 mb – 400.000,00 zł finansowanie po 50 %
7. W porozumieniu z Powiatem Jarosławskim wykonana została modernizacja drogi powiatowej w m.Rokietnica od Rogatki do SKR ( 700 mb) wartość 300.000,00 zł finansowane po 50 %
8. Wykonano remont dróg dojazdowych do gruntów rolnych ( nawierzchnia z kamienia)dotacja z Funduszu Ochrony Gruntów Rolnych – 55.000,00 zł
  - Rokietnica „wygon) 500 mb
  - Czelatycy za szkołą 300 mb
9. Zakupione zostało 1000 ton kruszywa łamanego frakcji 0-63 mm– wartość 59 655,00

- Rokietnica – 348 ton,
  - Czelatyce – 109 ton,
  - Rokietnica Wola – 270 ton,
  - Tapin – 110 ton,
  - Tuligłowy – 136 ton
10. Zakupiono 500 ton kruszywa łamanego frakcji 0-63 mm- wartość 35 055,00
- Rokietnica – 270 ton,
  - Czelatyce – 94 ton,
  - Tuligłowy – 136 ton
11. Ułożona została nawierzchnia asfaltowa na parkingu poniżej kościoła Rokietnica Wola za kwotę 70.560,11 zł
12. Ułożona została nawierzchnia z kruszywa łamanego na parkingach w miejscowości Tapin ( koło kościoła i koło remizy) na kwotę 47 955,24
13. Zostały zamontowane nowe przystanki autobusowe w sołectwie Rokietnica Wola na kwotę 16.500,00 zł

## **ŚRODOWISKO I UTRZYMANIE ZIELENI**

Utrzymanie dróg, parkingów i placów w okresie letnim polega na:

- oczyszczaniu chodników, parkingów i placów i usuwaniu zanieczyszczeń
- koszeniu poboczy, pasów zieleni i rowów przy drogach wraz z ich zbieraniem.
- malowaniu i naprawie ławek ustawionych na placach i przy przystankach.
- usuwaniu większych odpadów z rzeki łęg Rokietnicki, w granicach administracyjnych gminy
- czyszczeniu przepustów przy drogach gminnych

Zakres prac wykonywanych w okresie zimowym:

- odśnieżanie dróg gminnych oraz chodników i placów.
- zwalczanie gołoledzi, lodowicy, śliskości pośniegowej.
- utrzymywanie w czystości dróg, chodników i placów w przypadku występowania korzystnych warunków atmosferycznych przy braku opadów śniegu i nie występowaniu śliskości zimowej.
- Zabezpieczenia piasku na przymach do posypywania niebezpiecznych miejsc

## **Utrzymanie zieleni**

Na obszarze Gminy Rokietnica nie występują tereny zieleni takie jak parki z trawnikami jednak gmina posiada w swoich zasobach powierzchnie przy świetlicach wiejskich, remizach OSP takie jak: :

- klomby i rabaty
- trawniki
- alejki

oraz pozostałe tereny gminne objęte koszeniem - pow. ok. 2,30 ha.

Prace związane z utrzymywaniem terenów zieleni w gminie wykonywane były poprzez pracowników gospodarczych jak i osoby zatrudnione w ramach zatrudnienia z PUP w Jarosławiu. Prace te polegały na:

- utrzymywanie klombów i rabat,
- dokonywanie nasadzeń kwiatów w donicach i gazonach,
- dokonywanie nasadzeń krzewów i kwiatów na klombach i rabatach,
- pielęgnację żywopłotów,
- utrzymanie ławek i koszy w estetycznym wyglądzie,
- ustawianie (na okres świąt) i dekorowanie choinek.

## **REALIZACJA ZADAŃ Z ZAKRESU GOSPODARKI ODPADAMI I OCHRONY ŚRODOWISKA**

Stan środowiska na terenie gminy kształtowany jest w głównej mierze przez rolnictwo oraz działalność gospodarczą. Problemem w systemie gospodarki odpadami są odpady powstające w produkcji rolniczej tj. opakowania po środkach ochrony roślin i po przeterminowanych środkach ochrony roślin, których sposób zagospodarowania nie jest zorganizowany. Rolnicy, co prawda powinni zdawać zużyte opakowania po środkach ochrony roślin do punktów ich sprzedaży, jednak wielu jeszcze tego nie robi, mimo, że jest to odpad zaliczany do grupy niebezpiecznych. Ze względu na swój rolniczy charakter, gmina nie jest obszarem zagrożonym pod względem zanieczyszczenia powietrza. Na jej terenie brak jest większych zakładów przemysłowych, emitujących zanieczyszczenia gazowe czy też pyły. Stąd też głównymi źródłami zanieczyszczeń powietrza atmosferycznego są zanieczyszczenia komunikacyjne oraz pochodzące ze źródeł niskiej emisji

## **1. Gospodarka odpadami komunalnymi**

Jednym z głównych celów systemu gospodarki odpadami komunalnymi jest zrealizowanie obowiązków wynikających z dyrektyw unijnych, czyli osiągnięcie we wskazanym terminie odpowiednich poziomów. Gmina Rokietnica, co roku osiąga poziomy określone przepisami prawa. W niektórych przypadkach poziomy te rokrocznie osiągamy dużo wyższe niż ustalone minimalne limity.

Gmina Rokietnica własnym staraniem prowadzi działania związane z gospodarką odpadami komunalnymi. Gmina Rokietnica 27 grudnia 2016 r. zawarła 3 letnią umowę na odbiór i zagospodarowanie odpadów z nieruchomości zamieszkałych i niezamieszkałych z terenu gminy z firmą wyłonioną w postępowaniu przetargowym. Umowa została zawarta z firmą Ekoline do dnia 31.12.2019 roku na ogólną kwotę 730.800,00. Za odbiór odpadów gmina uiszcza miesięczną opłatę w kwocie 20.300,00 zł.

Od początku trwania nowego systemu gospodarowania odpadami tj. od 2013 r. Gmina zapewnia mieszkańcom:

- pojemniki na odpady,
- worki na odpady segregowane,
- dostępne dla każdego gniazda do segregacji odpadów,
- dwa razy w roku zbiorki elektrośmieci,
- 4 razy do roku zbiorki wielkogabarytów,

Wszystko to wliczone jest w opłatę, którą mieszkańcy uiszczają, co miesiąc do Gminy.

W roku 2018 zostało złożonych 115 deklaracji o zmianę naliczenia opłaty za odbiór odpadów. Na dzień 31.12.2018 zaległość w opłatach za odbiór odpadów od osób fizycznych wynosiła 35.554,00 zł.

## **2. Ochrona zwierząt**

Zadaniem własnym Gminy jest między innymi zapewnienie opieki bezdomnym zwierzętom. Gmina Rokietnica posiada Program opieki nad zwierzętami bezdomnymi oraz zapobiegania bezdomności zwierząt na terenie Gminy Rokietnica. Celem Programu jest zapobieganie bezdomności zwierząt na terenie Gminy Rokietnica oraz opieka nad zwierzętami bezdomnymi. Na realizację programu Gmina zawarła umowy na zapewnienie opieki bezdomnym zwierzętom które realizowane były poprzez:

1. odławianie bezdomnych zwierząt prowadzone będzie za pomocą specjalistycznego sprzętu, który nie stwarzał zagrożenia dla życia i zdrowia zwierząt oraz nie zadawał im

- cierpienia, odławianie bezdomnych zwierząt prowadzone było przez firmę „Usługi Techniczno Weterynaryjne Narożnowska Agnieszka ul. Sybiraków 34/1 Przemyśl;
2. wyłapywanie bezdomnych zwierząt na terenie Gminy Rokietnica, przewiezienie ich odpowiednim transportem do schroniska celem umieszczenia ich w schronisku prowadzone będzie przez firmę „Usługi Techniczno Weterynaryjne Narożnowska Agnieszka ul. Sybiraków 34/1 Przemyśl.
  3. zapewnienie całodobowej opieki weterynaryjnej dla zwierząt rannych (w szczególności w przypadkach zdarzeń drogowych) oraz odebranych w wyniku działań uprawnionych służb i instytucji, a wynikających z realizowania zapisów Ustawy o ochronie zwierząt prowadziła firma „Usługi Techniczno Weterynaryjne Narożnowska Agnieszka ul. Sybiraków 34/1 Przemyśl, Lecznica dla zwierząt „ADA” Andrzej i Radosław Fedaczyńscy, ul. Zamojskiego 15, 37-700 Przemyśl oraz Lekarz Weterynarii Henryk Pindak, Usługi Weterynaryjne, Częstkowice 42, 37-565 Roźwienica.

### **3. Bezpieczeństwo powodziowe, konserwacja rowów melioracyjnych**

W celu ochrony przeciwpowodziowej i strat w produkcji rolnej wykonano prace melioracyjne polegające na ręcznym i mechanicznym oczyszczaniu i odtwarzaniu rowów melioracyjnych. Na terenie Gminy Rokietnica znajdują się rowy melioracyjne będące we władaniu Spółki Wodnej jak i Gminy Rokietnica. Gmina częściowo finansuje prace wykonywane przy konserwacji rowów będących we władaniu Spółki Wodnej. W roku 2018 Gmina dofinansowała zadania z zakresu utrzymania urządzeń melioracyjnych na kwotę 12.527,62 zł.

### **WODOCIĄGI I KANALIZACJA**

Długość czynnej sieci wodociągowej na początek 2018 r. wynosiła: 62300 m, a na koniec: 62300 m. W przypadku sieci kanalizacyjnej dane przedstawiają się następująco: 76200 m na początku oraz 76200 m na koniec roku. Dostęp do sieci wodociągowej w gminie posiada 100 % mieszkań. W przypadku sieci kanalizacyjnej, dane przedstawiają się następująco : 99%.

Długość czynnej sieci kanalizacyjnej będącej w zarządzie gminy na dzień 1 stycznia 2018 r. wynosiła : 76200 m, natomiast na dzień 31 grudnia 2018 r. 76200 m. Na dzień 1 stycznia 2018 r. istniało 923 przyłączy do sieci kanalizacyjnej, a na dzień 31 grudnia 2018 r. 953 przyłączy.

W 2018 r. doszło do 29 awarii sieci kanalizacyjnej, których powodem było : W 27-miu przypadkach powodem była niedrożność sieci kanalizacyjnej spowodowana jej przytkaniem przez nieczystości stałe natomiast pozostałe awarie wystąpiły na przepompowni ścieków tj.

jedno wyłączenie pompy spowodowane jej przytkaniem przez nieczystości stałe, jedna awaria powstała w związku z zużyciem pompy oraz awaria spowodowana zanieczyszczeniem przepompowni przez zanieczyszczenia stałe. W związku z awariami podjęto decyzje o udrożnieniu sieci kanalizacyjnej przy wykorzystaniu własnego urządzenia do udrażniania sieci kanalizacyjnej, w 2–ch przypadkach udrożniono sieć kanalizacyjną przez wynajęty samochód specjalistyczny. Awarye jakie wystąpiły na przepompowni ścieków usunięto przez odblokowanie pompy z zanieczyszczeń stałych przez konserwatorów oraz przekazanie uszkodzonej pompy do naprawy w warsztacie specjalistycznym. Oczyszczenie i mycie przepompowni z zanieczyszczeń stałych zostało wykonane przez firmę zewnętrzną przy wykorzystaniu specjalistycznego sprzętu samochodowego. Na dzień 31 grudnia 2018 roku zaległości w opłatach za odprowadzenie ścieków od osób fizycznych wynosiły 16.476,02 zł.

## **BEZPIECZEŃSTWO PUBLICZNE I OCHRONA PRZECIWPÓŻAROWA**

### **1. Bezpieczeństwo publiczne**

Teren Gminy Rokietnica obsługiwany jest przez Komisariat Policji w Pruchniku.

W 2018 roku w gminie Rokietnica stwierdzono szacunkowo 45 przestępstw. Oznacza to, że na każdych 1000 mieszkańców odnotowano 10,35 przestępstw. Jest to wartość znacznie mniejsza od wartości dla województwa podkarpackiego oraz znacznie mniejsza od średniej dla całej Polski. Wskaźnik wykrywalności sprawców przestępstw dla wszystkich przestępstw ogółem w gminie Rokietnica wynosi 82,50% i jest nieznacznie większy od wskaźnika wykrywalności dla województwa podkarpackiego oraz znacznie większy od wskaźnika dla całej Polski. W przeliczeniu na 1000 mieszkańców gminy Rokietnica najwięcej stwierdzono przestępstw o charakterze kryminalnym - 6,21 (wykrywalność 75%) oraz przeciwko mieniu - 3,94 (wykrywalność 61%). W dalszej kolejności odnotowano przestępstwa drogowe - 1,79 (99%), o charakterze gospodarczym - 1,72 (88%) oraz przeciwko życiu i zdrowiu - 0,46 (85%).

### **Ochrona przeciwpożarowa - Ochotnicze Straże Pożarne:**

Celem statutowym OSP jest prowadzenie działalności mającej na celu zapobieganie pożarom i innym zagrożeniom, udział w akcjach ratowniczych w czasie pożarów i przy likwidacji innych miejscowych zagrożeń, informowanie mieszkańców o zagrożeniach pożarowych i ekologicznych oraz o sposobach ochrony przed nimi, rozwijanie i propagowanie wśród swoich członków kultury fizycznej i sportu oraz organizowanie działalności kulturalno-oświatowej i rozrywkowej.

Na terenie Gminy Rokietnica działa 4 jednostek Ochotniczej Straży Pożarnej typu „S”: • OSP Czelatycze, OSP Rokietnica, OSP Tapin, OSP Tuligłowy. Do Ochotniczych Straży Pożarnych należy łącznie 91 członków, w tym 54 czynnych, 22 członków wspierających i 15 członków honorowych. Wszystkie OSP dysponują własną bazą lokalową w postaci remiz strażackich. Na wyposażeniu jest 6 samochodów bojowych. W 2018 roku Ochotnicze Straże Pożarne brały udział w akcjach ratowniczo-gaśniczych i gospodarczych. W 2018 roku został zakupiony nowy średni samochód pożarniczy dla jednostki OSP Rokietnica oraz sprzęt ochrony dróg oddechowych, sprzęt osobisty strażaka, sprzęt ratownictwa medycznego, sprzęt gaśniczy oraz ratowniczy. OSP prowadzi również działania prewencyjne – pokazy, ćwiczenia dla dzieci ze szkół oraz podczas licznych imprez gminnych typu: Dzień Dziecka, festyny.

### **Transport**

Gmina Rokietnica transportu zbiorowego zarządzanego przez gminę nie posiada. Obsługę pasażerów w transporcie zbiorowym wykonuje Przedsiębiorstwo Komunikacji Samochodowej Jarosław oraz Przedsiębiorstwo Komunikacji Samochodowej Przemyśl. Również usługi transportowe dla ludności świadczą prywatni przewoźnicy tacy jak Damil-Trans oraz Eurobus. Połączenia są wykonywane do takich miast jak Jarosław oraz Przemyśl. W roku 2018 część kursów wykonywane przez PKS zostało zlikwidowanych ze względu na nieopłacalność. Na dzień 31 grudnia Gmina nie dopłacała przewoźnikom do wykonywanych kursów. W gminie funkcjonuje 7 otwartych parkingów z czego w 2018 r. urządzono 1 nowy parking.

### **Sprawy obywatelskie**

W 2018 roku w gminie Rokietnica nie funkcjonował budżet obywatelski. Do urzędu Gminy Rokietnica w 2018 r. wpłynęło 12 wniosków o udostępnienie informacji publicznej. Na wszystkie wnioski które wpłynęły informacja została udostępniona wnioskodawcy. Nie wydawano Decyzji o odmowie udostępnienia informacji publicznej. Na udzielone informacje nie wpłynęły do urzędu odwołania.

Również w 2018 roku do Urzędu Gminy nie wpłynęły skargi w rozumieniu Kodeksu postępowania administracyjnego oraz petycje.

Zestawienie dotacji dla jednostek sektora finansów publicznych z budżetu gminy Rokietnica w 2018 roku

Lp.	Podmiot otrzymujący dotację	Zadanie realizowane	Kwota dotacji plan	Kwota dotacji wykonanie	Rodzaj dotacji
1	Izba Rolnicza	Wpłata na rzecz Izby Rolniczej ( 2% wpływów z podatku rolnego)	9.200,00	8.644,71	wpłata
2	Powiat Jarosławski	Przebudowa drogi powiatowej nr 1783 R Rokietnica-Maćkowice w miejscowości Rokietnica – budowa chodnika	200.000,00	199,999,98	Dotacja celowa na zadanie inwestycyjne
3	Powiat Jarosławski	Przebudowa drogi powiatowej nr 1782 R Czelatycy-Tuligłowy budowa chodnika w miejscowości Tuligłowy	200.000,00	199.998,62	Dotacja celowa na zadanie inwestycyjne
4	Powiat Jarosławski	Przebudowa drogi powiatowej nr 1783 R Rokietnica-Maćkowice w miejscowości Rokietnica	150.000,00	149.999,01	Dotacja celowa na zadanie inwestycyjne
5	Powiat Jarosławski	Przebudowa drogi powiatowej Nr 1770 R Kidałowice -Rokietnica	250.000,00	151.170,15	Dotacja celowa na zadanie inwestycyjne
6	Komunalna Biblioteka Publiczna w Rokietnicy	Koszty bieżącej działalności	50.000,00	50.000,00	podmiotowa

W ramach otwartych konkursów ofert, skierowanych do organizacji pozarządowych spoza sektora finansów publicznych, udzielono dotacji na wykonanie następujących zadań publicznych:

Lp.	Nazwa zadania	Kwota dotacji plan	Kwota dotacji realizacja	Rodzaj dotacji
1	Szkolenie dzieci i młodzieży z terenu Gminy Rokietnica w zakresie piłki nożnej	35.000,00	35.000,00	Celowa na zadanie zlecone
2	Prowadzenie Szkółki piłkarskiej dla najmłodszych z terenu Gminy Rokietnica-żaków	15.000,00	15.000,00	Celowa na zadanie zlecone
3	Szkolenie dzieci i młodzieży z terenu gminy Rokietnica w zakresie siatkówki	5.000,00	5.000,00	Celowa na zadanie zlecone
4	Dowożenie dzieci niepełnosprawnych do Ośrodka Rehabilitacyjno-Edukacyjno-Wychowawczego w Jarosławiu	58.578,00	58.578,00	Celowa na zadanie zlecone



## Zestawienie dotacji dla jednostek spoza sektora finansów publicznych z budżetu gminy Rokietnica

w 2018 roku

Lp.	Podmiot otrzymujący dotację	Nazwa zadania	Kwota dotacji plan	Kwota dotacji wykonanie	Rodzaj dotacji
1.	Niepubliczne Przedszkole w Tapinie	Koszty bieżące działalności Niepublicznego Przedszkola w Tapinie	157.677,00	157.676,00	podmiotowa
2.	Niepubliczne Punkty Przedszkolne na terenie gminy	Koszty bieżącej działalności pięciu niepublicznych punktów przedszkolnych na terenie Gminy Rokietnica	289.108,82	289.108,82	podmiotowa
3.	Parafia Rzymskokatolicka p.w.Św. Mikołaja i Matki Boskiej Częstochowskiej w Rokietnicy	Konserwacja i renowacja złoceń i ornamentów obrazu i krucyfiks z ołtarza głównego, portalu prezbiterium do zakrystii wraz z drzwiami oraz dekoracji sztukatorskiej w Kościele parafialnym w Rokietnicy	80.000,00	80.000,00	celowa
4	Stowarzyszenie Kobiet na Rzecz Mieszkańców i Rozwoju Wsi Rokietnica	Dni Kultury Gminy Rokietnica	30.000,00	30.000,00	Celowa na zadania zlecone
5	OSP Tuligłowy	Przygotowanie jednostek ochotniczych straży pożarnych do działań ratowniczo-gaśniczych poprzez zakup wyposażenia i sprzętu ( butla kompozytowa, mostek przejazdowy)	1.199,00	1.199,00	celowa
6	OSP Rokietnica	Przygotowanie jednostek ochotniczych straży pożarnych do działań ratowniczo-gaśniczych poprzez zakup wyposażenia i sprzętu zakup zestawu średniego narzędzi hydraulicznych	27.580,00	27.580,00	celowa

## EDUKACJA

Na terenie gminy Rokietnica w 2018 r. funkcjonowały następujące placówki szkolne i przedszkolne:

### Szkoły:

1. Szkoła Podstawowa im. Jana Pawła II w Rokietnicy.
2. Szkoła Podstawowa im Henryka Sienkiewicza w Rokietnicy Woli.
3. Szkoła Podstawowa im. ks. Bronisława Markiewicza w Tuligłowach.
4. Szkoła Podstawowa w Czelatycach.
5. Szkoła Podstawowa im. Królowej Jadwigi w Tapinie.

### Przedszkola:

Przedszkola niepubliczne prowadzone przez Zgromadzenie Sióstr Służebniczek NMP w Tapinie .

### Niepubliczne punkty przedszkolne:

1. Punkt przedszkolny w Rokietnicy nr 1.
2. Punkt przedszkolny w Rokietnicy nr 2.
3. Punkt przedszkolny w Rokietnicy Woli.
4. Punkt przedszkolny w Tuligłowach.
5. Punkt przedszkolny w Czelatycach.

W przeliczeniu na 1 uczennicę/ucznia, wydatki na poszczególne szkoły z budżetu gminy kształtowały się następująco:

Lp.	Nazwa szkoły	zł /rok
1.	Szkoła Podstawowa im. Jana Pawła II w Rokietnicy	8554,08
2.	Szkoła Podstawowa im. Henryka Sienkiewicza w Rokietnicy Woli	13947,36
3.	Szkoła Podstawowa im. ks. Bronisława Markiewicza w Tuligłowach	14089,44
4.	Szkoła Podstawowa w Czelatycach	12051,36
5.	Szkoła Podstawowa im. Królowej Jadwigi w Tapinie	18070,56



Wydatki gminy na oświatę wynosiły 4 829 203 zł, z czego 3 925 736 zł (81 %) pokryte zostało z subwencji oświatowej, przekazanej z budżetu państwa.

We wrześniu 2018 r. naukę w szkołach podstawowych rozpoczęło 426 uczennic i uczniów. W szkołach odbywała się nauka języka obcego – języka angielskiego, a dodatkowego języka obcego – języka niemieckiego – uczyło się 142 uczennic i uczniów.

Do jednej klasy (oddziału) uczęszczało w 2018 r. średnio 9 osób. Najwięcej w Szkole Podstawowej im. Jana Pawła II w Rokietnicy – 24 uczniów w klasie, najmniej w Szkole Podstawowej im. Królowej Jadwigi w Tapinie – 2 uczniów w klasie.

W poszczególnych szkołach zatrudniono 52,38 nauczycielek i nauczycieli (w przeliczeniu na pełne etaty), w tym 2,48 nauczycielek/nauczycieli stażystów, 7 nauczycielek/nauczycieli kontraktowych, 4,28 nauczycieli mianowanych, 38,2 nauczycieli dyplomowanych. W ciągu 2018 r. zwolniono w poszczególnych szkołach 1 nauczyciela. Na jedną nauczycielkę/jednego nauczyciela przypadka średnio 8 uczennic i uczniów. W 2018 r. szkoły ukończyło 41 osób klas III gimnazjum.

Wyniki Egzaminu Gimnazjalnego za rok szkolny 2017/2018

Nazwa szkoły	Liczba piszących	Procent uczniów z zaświadczeniami o dysleksji (%)	Część humanistyczna				Część matematyczno-przyrodnicza				Język angielski				
			Język polski (%)	Język polski - stanin	Historia i WOS (%)	Historia i WOS - stanin	Matematyka (%)	Matematyka - stanin	Przedmioty przyrodnicze (%)	Przedmioty przyrodnicze - stanin	Liczba – poziom podstawowy	Poziom podstawowy (%)	Poziom podstawowy - stanin	Liczba – poziom rozszerzony	Poziom rozszerzony (%)
SP Rokietnica –klasy Gimnazjum	40	15	71	6	59	6	47	4	51	4	40	48,	2	40	29

Wójt Gminy w 2018 r. przyznał następujące stypendia dla uczennic i uczniów :

- a) stypendia naukowe na łączną kwotę 19 500 ,00 zł
- b) stypendia szkolne o charakterze socjalnym łączna kwota 49 440,00 zł w tym 10 % wkład własny gminy a 90 % dotacja celowa z budżetu państwa.

19 uczennic i uczniów, stanowiących 4,5 % wszystkich uczennic i uczniów, dojeżdżało do szkoły za sprawą organizowanych przez gminę środków transportu publicznego. Z kolei 7 % uczennic i uczniów było dowożonych przez rodziców lub też docierało do szkół za sprawą innych prywatnych form transportu.

## **Przedszkola**

W 2018 r. funkcjonowały 1 przedszkole niepubliczne. Do przedszkola uczęszczał 24 dzieci.

Liczba ucz.	2,5- 3 lat	3 letnie	4 letnie	5 letnie	6 letnie
24	1	8	10	5	0

Ponadto, funkcjonowało 5 niepublicznych punktów przedszkolnych, do których uczęszczało 83 dzieci.

Liczba ucz.	2,5- 3 lat	3 letnie	4 letnie	5 letnie	6 letnie
83	3	25	24	31	0

W roku 2018 w gminie nie funkcjonowały żłobki, oddziały żłobkowe

## **Biblioteki**

W gminie Rokietnica w 2018 r. funkcjonowała 1 biblioteka komunalna jako Komunalna Biblioteka Publiczna w Rokietnicy która jest dostosowana do potrzeb osób niepełnosprawnych. Pomieszczenia biblioteki znajdują się w budynku Szkoły Podstawowej w Rokietnicy. Oprócz biblioteki Komunalnej w funkcjonuje w każdej szkole podstawowej biblioteka szkolna.

Księgozbiór Komunalnej Biblioteki Publicznej w Rokietnicy na dzień 1 stycznia 2018 r. wynosił 7697 woluminów, zaś na koniec roku 2018 wynosił 8040 woluminów. W przeliczeniu na 1 mieszkańca, łączna liczba woluminów wynosiła 1,68 na dzień 1 stycznia 2018 r. oraz 1,76 na dzień 31 stycznia 2018 r. W 2018 r. biblioteki nie posiada możliwość wypożyczenia płyt CD i DVD .

Na początku 2018 roku zarejestrowano 389 czytelniczek i czytelników, zaś na koniec roku liczby te wynosiły 346. W ciągu roku z usług Komunalnej Biblioteki Publicznej w Rokietnicy skorzystało 4319 czytelniczek i czytelników, którzy skorzystali łącznie z 4613 woluminów. W przedmiotowym roku wzbogacono zbiory biblioteki o m.in. następujące pozycje:

Zakupiono oraz otrzymano w darze 416 woluminów:

- 168 woluminów- literatura dla dorosłych( powieści obyczajowe, sensacyjne, kryminalne, historyczne)
- 262 woluminy- literatura dla dzieci i młodzieży ( lektury, bajki, powieści młodzieżowe)
- 16 woluminów- literatura niebeletrystyczna ( historia, biografie)

Wycofano 73 woluminy

Komunalna Biblioteka Publiczna w Rokietnicy zatrudniały 1 pracownika. W ciągu roku struktura zatrudnienia się nie zmieniła.

W bibliotece użytkowano 5 komputerów, w tym 5 komputerów z dostępem do szerokopasmowego Internetu. Biblioteka nie posiada Katalogów on-line dlatego jest brak możliwości zdalnego (internetowego) składania zamówień.

W 2018 r. Komunalna Biblioteka Publiczna w Rokietnicy zorganizowała następujące wydarzenia: mające na celu promocję czytelnictwa tj. konkursy plastyczne, quizy, wystawy, lekcje biblioteczne, spotkania z książką. W wydarzeniach tych wzięło udział 922 mieszkańców. Biblioteka poniosła w związku z tymi wydarzeniami wydatki w kwocie 350,00zł.

W 2018 roku na prowadzenie bibliotek i upowszechnianie czytelnictwa gmina wydała 50 000,00 zł. oraz dotacja na zakup książek w wysokości 2 500,00 zł

### **Centra, domy i ośrodki kultury, kluby i świetlice**

Gmina Rokietnica nie posiada wiodącego ośrodka kultury. W gminie w 2018 r. funkcjonowały w każdym sołectwie świetlice wiejskie. Świetlice funkcjonowały w okresie jesienno-zimowym w miesiącach styczeń-kwiecień oraz październik – grudzień. Budynki świetlic nie są w pełni dostosowane do potrzeb osób z niepełnosprawnościami. Są wyposażone w podstawowy sprzęt audiowizualny pozwalający na prowadzenie zajęć z dziećmi.

W 2018 r. w świetlicach organizowane były następujące wydarzenia: wystawy festiwale, przeglądy artystyczne, koncerty, prelekcje, spotkania, wykłady, konkursy, pokazy, konferencje, warsztaty.

We wskazanych wydarzeniach wzięło udział 700 mieszkanek i mieszkańców.

Przy jednostce Ochotniczej Straży Pożarnej w Rokietnicy funkcjonuje Gminna Orkiestra Dęta, Kapela Ludowa, „Rokietnica” oraz grupa taneczna mażorettek które zrzeszają łącznie 35 członków.

W ramach swojej działalności przedstawiają swój dorobek twórczy promując folklor ludowy, obyczaje, naszego regionu występując w licznych uroczystościach organizowanych na terenie gminy jak i na zewnątrz. Działalność Orkiestry Dętej, kapeli ludowej jak i zespołu mażorettek finansowana jest z budżetu gminy Rokietnica.

### **Przedsiębiorcy**

W 2018 r. zarejestrowano w gminie, w rejestrze REGON, 5 nowych przedsiębiorców. Najczęściej przedmiotem działalności tychże przedsiębiorstw było działalność w sektorze budownictwa i rolnym.

W 2018 r. wyrejestrowano 3 przedsiębiorców, w tym 3 osób fizycznych prowadzących działalność gospodarczą. Najczęściej przedmiotem działalności wyrejestrowanych podmiotów było handel, usługi.

## **Ochrona środowiska**

W gminie Rokietnica nie funkcjonują zakłady szczególnie uciążliwe dla środowiska.

Na początku 2018 r. udział ścieków oczyszczonych w ściekach wymagających oczyszczenia wynosił **96,36 %**, zaś pod koniec roku – **96,64 %**. zwiększenie udziału ma związek z tym, że w 2018 roku przyłączono dodatkowo do sieci kanalizacyjnej 30 budynków mieszkalnych z których ścieki bytowe zostały odprowadzone do oczyszczalni ścieków.

Z oczyszczalni ścieków komunalnych korzystało na początku 2018 r. 83,1 % mieszkań, zaś pod koniec – 85,78 %, w tym na wsi – 85,78 %.

W 2018 roku na terenie gminy nie stwierdzono nielegalnych dzikich wysypisk śmieci

## **Planowanie przestrzenne**

Gmina Rokietnica na dzień 31 grudnia 2018 roku nie posiada aktualnego miejscowego planu zagospodarowania przestrzennego.

W 2018 r. wydano 8 decyzji o ustaleniu lokalizacji inwestycji celu publicznego. Inwestycji te dotyczyły budowy sieci telefonicznej, sieci energii elektrycznej .

W poprzednim roku wydano 23 decyzji o warunkach zabudowy., w tym 16 decyzji dotyczących zabudowy mieszkaniowej jednorodzinnej .

## **Sprawy administracyjne**

Pracownicy Urzędu Gminy Rokietnica oraz gminnych jednostek organizacyjnych zobowiązani są do podnoszenia swoich kwalifikacji zawodowych, aby na zajmowanych stanowiskach wykonywać powierzone zadania profesjonalnie, sumiennie, sprawnie i bezstronnie, a przy ich wykonywaniu przestrzegać obowiązującego prawa. Podnoszenie kwalifikacji odbywa się poprzez, udział w szkoleniach zewnętrznych oraz wewnętrznych, samokształcenie, udział w szkolnych i pozaszkolnych formach podnoszenia kwalifikacji. Doskonalono metody i techniki pracy, podnoszono wiedzę i umiejętności pracowników w celu wdrażania nowych rozwiązań organizacyjnych służących podniesieniu jakości świadczonych usług.

Z punktu widzenia prezentowanych działań w Raporcie rok 2018 obfitował w wiele pozytywnych przedsięwzięć przyczyniających się do rozwoju gminy Rokietnica oraz podnoszących komfort życia jej mieszkańców. Rok 2018 to szereg inwestycji finansowanych również ze środków zewnętrznych. Inwestycje objęły m.in. działanie w zakresie poprawy stanu jakości powietrza poprzez realizowane programy oraz wiele innych działań omówionych w niniejszym Raporcie. Rok 2018 to także trudny okres rosnących kosztów funkcjonowania oświaty oraz powiększania się luki finansowej w systemie gospodarowania odpadami. W tych właśnie obszarach należy niezwłocznie podjąć działania zmierzające do poprawy sytuacji gminy.

WÓJT  
Gminy Rokietnica  
mgr Witold Szajny

